

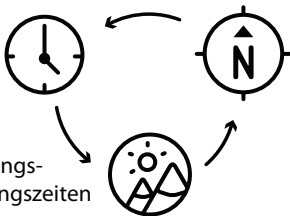
SUUNTO CORE

BENUTZERHANDBUCH

MODI UND ANZEIGEN

ZEIT

- Datum
- Sekunden
- Dualzeit
- Sonnenaufgangs- und -untergangszeiten
- Stoppuhr
- Countdown-Timer
- Leer



KOMPASS

- Zeit
- Himmelsrichtungen
- Kursverfolgung

HÖHE & BARO



Höhenmesser

- Logaufzeichnung
 - Höhendifferenzlog
 - Log Aufstieg
 - Log Abstieg
- Höhendifferenzmesser
- Temperatur
- Leer



Barometer

- Temperatur
- Logaufzeichnung
- Höhenreferenz
- Zeit
- Leer



Tiefenmesser

- Logaufzeichnung
- Temperatur
- Zeit



MENÜINHALT

Speicher

- Höhe-Baro
- Logbuch
- Speich.Inter.

Zeit-Datum

- Alarm
- Countdown
- Zeit
- Dualzeit
- Datum

Sonne auf

- Standort
- Region
- Stadt

Höhe-Baro

- Referenz
- Profil
- Sturmwarnung

Kompass

- Deklination

Allgemein

- Tastentöne
- Signaltöne
- Beleuchtung
- Sprache

Einheiten

- Zeit
- Datum
- Temperatur
- Luftdruck
- Höhe

SYMBOLE AUF DEM DISPLAY

 Tiefenmeterprofil ein

 Wettertrendanzeige

 Alarm bei leerer Batterie

AUTO Automatisches Profil

 Tastensperre ein

 Alarm ein

| Kompassrichtungspfeil

Beenden



Nach oben /
ansteigend



Eingeben /
Auswählen



Zurück

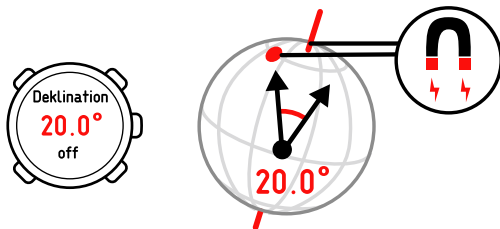


Nach unten /
absteigend



6.1.2 Deklinationswert einstellen

Landkarten orientieren sich am geographischen Nordpol, Kompass hingegen am magnetischen Nordpol - dem Punkt der nördlichen Hemisphäre, an dem die Magnetfeldlinien der Erde vertikal zum Erdmittelpunkt stehen. Da magnetischer Nordpol und geographischer Nordpol nicht identisch sind, müssen Sie auf Ihrem Kompass die Deklination einstellen. Der Winkel zwischen magnetischem und geographischem Nordpol ist die Deklination.



Der Deklinationswert ist in den meisten Karten angegeben. Die Position des magnetischen Nordpols ändert sich mit jedem Jahr. Den genauesten und aktuellsten Deklinationswert entnimmt man am besten dem Internet (für die USA zum Beispiel vom National Geophysical Data Center).

Orientierungskarten werden allerdings mit Bezug zum magnetischen Nordpol gezeichnet. Wenn Sie also Orientierungskarten verwenden, müssen Sie die Deklinationskorrektur deaktivieren, indem Sie den Deklinationswert auf 0 Grad stellen.

Deklinationswert einstellen:

1. Wählen Sie in **MENÜ** die Funktion **KOMPASS**.

2. Schalten Sie die Deklination aus oder wählen Sie **W** (Westen) oder **O** (Osten).
3. Stellen Sie den Deklinationswert mit [+] und [- Light] ein.

6.2 Verwendung des Kompasses

Wenn Sie sich im Modus **COMPASS** befinden, sehen Sie am Rand des Displays zwei bewegliche Segmente. Diese zeigen in Richtung Norden. Die Haarlinie bei 12 Uhr zeigt Ihren Kurs und fungiert als Kompassrichtungspfeil. Der numerische Wert Ihres Kurses wird in der Mitte des Displays angezeigt.

TIME ALTI & BARO **COMPASS**



Im Modus **COMPASS** können Sie folgende Ansichten über die Taste [View] aufrufen:

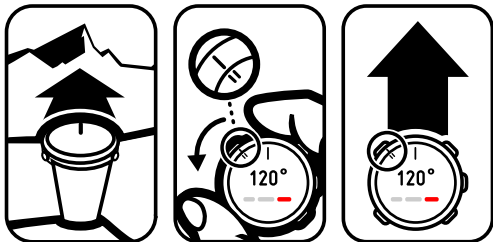
- Zeit: zeigt die aktuelle Zeit
- Hauptrichtungen: zeigt den aktuellen Kurs als Himmelsrichtung an.
- Kursverfolgung: zeigt die Abweichung zwischen aktuellem Kurs und dem angepeilten Kurs an.

Der Kompass wechselt nach einer Minute automatisch in den Energiesparmodus. Reaktivieren Sie ihn mit [Start Stop].

Sie können den Kompass auf zwei Arten benutzen: Sie können die Lünette oder die Kursverfolgung verwenden.

6.2.1 Lünette benutzen

Sie können Ihren Suunto Core als traditionellen Kompass benutzen. Richten Sie die äußere Lünette an den beweglichen Segmenten aus, die nach Norden zeigen, und folgen Sie dieser Richtung.

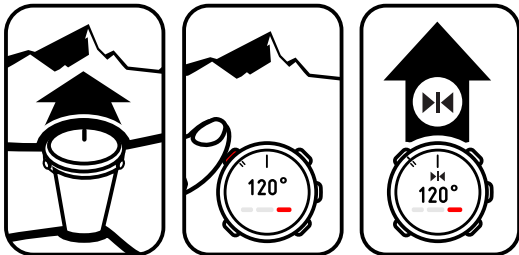


Die Lünette benutzen:

1. Zeigen Sie im Modus **COMPASS** mit dem Nordanzeiger auf Ihr Ziel.
2. Drehen Sie die bewegliche Lünette, so dass Nord auf der Lünette und die beweglichen Nordsegmente gleich ausgerichtet sind.
3. Bewegen Sie sich entlang Ihres Kurses und halten Sie dabei die beweglichen Nordsegmente mit Nord auf der Lünette ausgerichtet.

6.2.2 Kursverfolgung benutzen

Mit der Kursverfolgung können Sie eine Richtung (Himmelsrichtung) festlegen und Ihr Suunto Core-Kompass wird Sie in diese Richtung leiten.



Die Kursverfolgung benutzen:

1. Zeigen Sie mit dem Richtungspfeil des Kompasses in die Richtung, in die Sie sich fortbewegen wollen, und drücken Sie [Start Stop]. Die Richtung ist jetzt festgelegt. Ihr aktueller Kurs wird in der Mitte des Displays angezeigt und wird sich Ihren Bewegungen entsprechend ändern.
2. Die Pfeile in der obersten Zeile des Displays weisen in Richtung ihres festgelegten Kurses. Das ►◄-Symbol bestätigt, dass Sie in die richtige Richtung steuern.

 **HINWEIS:** Drücken von [- Light] aktiviert auch die Beleuchtung.

In der Praxis: Einen Kurs visuell halten

Sie wandern und haben gerade einen steilen Berg erklommen. Beim Blick über das vor Ihnen liegende Tal entdecken Sie eine Hütte auf einem anderen Berg. Sie beschließen, das Tal zu durchqueren und zu dieser Hütte zu wandern. Sie zeigen mit dem Richtungspfeil Ihres Suunto Core-Kompasses auf die Hütte und legen die Richtung fest. Im Tal angekommen, weisen Ihnen die Pfeile in der oberen Zeile des Displays die Richtung, in die Sie gehen müssen. Um die Lebensdauer der Batterie zu schonen, ist der Kompass jeweils nur für eine Minute aktiv. Deshalb müssen Sie den Kompass ab und zu neu starten, um Ihren Kurs zu überprüfen. Denken Sie daran und Sie werden Ihr Ziel bald erreichen.

7 SPEICHER BENUTZEN

7.1 Höhe-Baro-Speicher

HÖHE-BARO zeichnet Höhenänderungen und Änderungen des Meeresspiegeldrucks der letzten 7 Tage automatisch auf. Welche Daten gespeichert werden, hängt davon ab, welches Profil zum Zeitpunkt der Aufzeichnung aktiviert war. Aufzeichnungen werden einmal pro Stunde gespeichert.

Die Aufzeichnungen der letzten 7 Tage ansehen:


1. Wählen Sie im **SPEICHER HÖHE-BARO**.
2. Verwenden Sie [+] und [- Light] um durch die Aufzeichnungen zu blättern.

In der Praxis: Das Wetter vorhersagen

*Sie zelten in den Bergen. Sie wollen das morgige Wetter vorhersagen, also schalten Sie Ihren Suunto Core über Nacht auf das **BAROMETER**-Profil. Am Morgen überprüfen Sie den **HÖHE-BARO**-Speicher und stellen fest, dass der Luftdruck die ganze Nacht über stabil geblieben ist. Dies wird hoffentlich für den Rest des Tages auch so bleiben.*

7.2 Logs ansehen und sperren

Logs, die vom Logrecorder im **HÖHENMESSER** -, **BAROMETER** - oder **TIEFENMESSER** -Profil aufgezeichnet wurden, werden im **LOGBUCH** gespeichert. Sie können bis zu 10 Logs speichern. Eine neue Logdatei ersetzt immer die älteste Datei im **LOGBUCH**. Um Logs zu speichern, können Sie diese sperren. Ist eine Logdatei

gesperrt, wird dies durch das Schließsymbol  angezeigt. Sie können nur bis zu 9 Logdateien sperren.

Wenn Sie **LOGBUCH** aufrufen, wird Ihnen die Anzahl der ungesperrten Logs angezeigt. Sie können dann wählen, ob Sie ein Log anzeigen oder sperren wollen.

Sie sehen eine Liste aller aufgezeichneten Logs sowie die jeweilige Uhrzeit und das Datum der Aufzeichnung. Wenn Sie durch die Liste blättern, können Sie sich für jedes Log zusammenfassende Informationen und Details anzeigen lassen.

7.2.1 Logs anzeigen

In der Zusammenfassung einer Logdatei wird angezeigt:

- Eine grafische Zusammenfassung, die Aufzeichnungsdauer und den höchsten Punkt
- Gesamter Abstieg, Dauer des Abstiegs, durchschnittliche Abstiegs geschwindigkeit
- Gesamter Aufstieg, Dauer des Aufstiegs und durchschnittliche Aufstiegs geschwindigkeit
- Höhenmesser-Zwischenzeit (gesamte Aufzeichnungszeit ab dem Start) und einzelne Rundenzeiten (jeweils gemessen ab der letzten Markierung)

Als Logdetails werden angezeigt:

- Ein grafisches Höhenprofil
- Aufzeichnungsdauer
- Höhe/Tiefe zum Zeitpunkt der Aufzeichnung

Logs anzeigen:

1. Wählen Sie in **SPEICHER** die Funktion **LOGBUCH**.
2. Wählen Sie aus der Liste ein Protokoll aus.

3. Drücken Sie [VIEW].
4. Wechseln Sie mit [+] und [- Light] zwischen den Logzusammenfassungen.
5. Sehen Sie sich die Logdetails mit [Mode] an.
6. Erhöhen und verringern Sie mit [+] und [- Light] die Scroll-Geschwindigkeit und ändern Sie die Richtung. Stoppen Sie mit [Mode].



HINWEIS: Wenn Sie die Kurve scrollen, befindet sich Ihre aktuelle Position in der Mitte der Kurve.



HINWEIS: Nur Logs des Höhenmessers enthalten Zusammenfassungen.

7.2.2 Logs sperren und entsperren

So sperren und entsperren Sie Logs:

1. Wählen Sie in **SPEICHER** die Funktion **LOGBUCH**.
2. Wählen Sie aus der Liste ein Protokoll aus.
3. Wählen Sie **SPERREN/ENTSPERREN**.
4. Sperren bzw. entsperren Sie das Log über die Taste [Mode] ODER
Brechen Sie den Vorgang ab, indem Sie die Taste [View] drücken.

7.3 Aufzeichnungsintervall wählen

Sie können das Aufzeichnungsintervall im **MENÜ** über **SPEICH. INTER.** wählen.

Sie können zwischen fünf Aufzeichnungsintervallen wählen:


- 1 Sekunde

- 5 Sekunden
- 10 Sekunden
- 30 Sekunden
- 60 Sekunden

Wenn Sie durch die Intervalle blättern, wird die Aufzeichnungskapazität im unteren Teil des Displays angezeigt.


Ein Aufzeichnungsintervall wählen:

1. Wählen Sie in **SPEICHER** die Funktion **SPEICH. INTER..**
2. Wählen Sie ein Aufzeichnungsintervall mit [+] und [- Light].

 **TIPP:** Für kürzere Aktivitäten mit schneller Höhenänderung (z. B. beim Alpinkifahren) sollte ein kürzeres Aufzeichnungsintervall gewählt werden. Ein längeres Aufzeichnungsintervall eignet sich eher für längere Aktivitäten mit langsamerer Höhenänderung (z. B. beim Wandern).

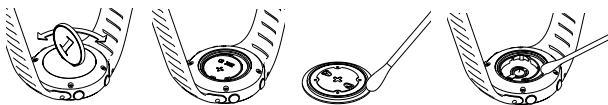
8 BATTERIE WECHSELN

Ihr Suunto Core arbeitet mit einer 3 Volt Lithiumknopfzelle, Typ: CR 2032.

 **HINWEIS:** Um die Gefahr von Feuer oder Verbrennungen zu reduzieren, zerdrücken oder durchstechen Sie die gebrauchte Batterien nicht und oder entsorgen Sie sie nicht in Feuer oder Wasser. Ersetzen Sie die Batterie nur durch eine vom Hersteller zugelassene Batterie. Recyceln oder entsorgen Sie gebrauchte Batterien vorschriftsgemäß.

Die Batterie wechseln:

1. Verwenden Sie eine Münze, um das Batteriefach auf der Rückseite des Geräts zu öffnen. Stellen Sie sicher, dass der Dichtungsring und alle Oberflächen sauber und trocken sind.
2. Entfernen Sie die alte Batterie.
3. Legen Sie die neue Batterie mit dem Plus-Pol nach oben in das Batteriefach.
4. Schieben Sie die Batterie vorsichtig gegen die Kontaktplatte und stellen Sie sicher, dass die Kontaktplatte nicht bricht oder verbogen wird.
5. Wenn Sie die Abdeckung wieder anbringen, drehen Sie sie vorsichtig mit Ihrem Daumen gegen den Uhrzeigersinn, um die Gewinde zur Deckung zu bringen. Die Abdeckung sollte sich leicht drehen lassen, ohne dass Sie Kraft aufwenden müssen. Wenn Sie Kraft aufwenden müssen, sind die Gewinde falsch ausgerichtet und können beschädigt werden.
6. Drehen Sie die Abdeckung fest.



HINWEIS: Die Markierungen auf dem Deckel wurden beim Verschließen evtl. nicht aufeinander ausgerichtet. Ist die Abdeckung unbeschädigt, muss sie nicht ersetzt werden.

HINWEIS: Ist das Gewinde des Batteriefachdeckels beschädigt, senden Sie das Gerät bitte zur Reparatur an einen autorisierten Suunto-Fachhändler.

HINWEIS: Wechseln Sie die Batterie mit äußerster Vorsicht, um die Wasserdichtigkeit Ihres Suunto Core weiterhin zu gewährleisten. Mangelnde Sorgfalt beim Batteriewechsel kann den Verfall des Garantieanspruchs zur Folge haben.

HINWEIS: Der häufige Gebrauch der Beleuchtung reduziert die Lebensdauer der Batterie erheblich.

9 SPEZIFIKATIONEN

9.1 Technische Daten

Allgemeines

- Betriebstemperatur -20 °C bis +60 °C / -4°F bis +140°F
- Lagertemperatur -30 °C bis +60 °C / -22°F bis +140°F
- Wasserdichtigkeit 30 m / 100 ft (gemäß ISO 2281)
- Mineralglas
- Vom Benutzer wechselbare Batterie CR2032

Höhenmesser

- Anzeigebereich -500 m bis 9.000 m / -49.987,20 cm bis 998.524,80 cm
- Auflösung 1 m / 91,44 cm

Barometer

- Anzeigebereich 300 bis 1100 hPa / 8,8 bis 32,6 inHg
- Auflösung 1 hPa / 0,03 inHg

Tiefenmesser

- Tiefenanzeigebereich 0 bis 10 m / 0 bis 32,8 ft
- Auflösung 0,1m

Thermometer

- Anzeigebereich -20°C bis 60°C / -4°F bis 140°F
- Auflösung 1°C / -1°F

Kompass

- Auflösung 1°

9.2 Warenzeichen

Suunto, Wristop Computer, Suunto Core, deren Logos sowie alle übrigen Warenzeichen und Modellbezeichnungen der Marke Suunto sind eingetragene oder unregistrierte Warenzeichen der Firma Suunto Oy. Alle Rechte vorbehalten.

9.3 Copyright

Copyright © Suunto Oy 2007. Alle Rechte vorbehalten. Diese Veröffentlichung und ihr Inhalt sind Eigentum der Firma Suunto Oy und ausschließlich für den Kundengebrauch bestimmt, um Kenntnisse und relevante Informationen zur Bedienung von Suunto Core Produkten zu vermitteln. Der Inhalt dieser Publikation darf nicht ohne die schriftliche Genehmigung von Suunto Oy für einen anderen Gebrauch verwendet oder weitergegeben werden oder in anderer Form verbreitet, veröffentlicht oder vervielfältigt werden.

Obwohl wir großen Wert auf die Exaktheit und Vollständigkeit der Informationen in dieser Dokumentation gelegt haben, können wir keine Garantie für ihre Genauigkeit geben. Hinsichtlich des Inhalts behalten wir uns das Recht auf unangekündigte Änderungen vor. Die aktuellste Version dieser Dokumentation können Sie jederzeit unter www.suunto.com herunterladen.

9.4 CE

Das CE-Symbol bestätigt die Konformität mit den EMC-Direktiven 2004/ 108/EY und 99/5/EEC der Europäischen Union.

9.5 Patenthinweis

Dieses Produkt ist in den USA unter der Patentnummer 11/152,076 und in anderen Staaten durch entsprechende Patente oder Patentanmeldungen geschützt. Weitere Patente sind angemeldet.

9.6 Entsorgung des Gerätes

Zeigen Sie bei der Entsorgung des Geräts Verantwortungsbewusstsein, behandeln Sie es als Elektroschrott. Werfen Sie es nicht in den Hausmüll. Sie können es auch bei Ihrem örtlichen Suunto-Fachhändler abgeben.



Index

A

aktivieren

 Tastensperre, 10

Alarm, 15

allgemeine Einstellungen, 7

 Displaybeleuchtung, 9

 Einheiten, 7

 Signaltöne, 8

 Sprache, 9

 Tastensperre, 10

 Tastentöne, 8

ALTI & BARO-Modus benutzen

 Fehlerhafte Messwerte, 18

 Korrekte Messwerte, 18

 Profile, 19, 20

 Referenzwerte, 20

ändern

 Displaybeleuchtung, 9

 Einheiten, 7

 Signaltöne, 8

 Sprache, 9

 Tastentöne, 8

 Zeiteinstellungen, 11

Armband

 Länge anpassen, 7

Aufzeichnungsintervall, 42

Automatik, Profil, 28

B

Barometer, Profil , 26

Batterie

 wechseln, 44

C

CE, 47

COMPASS-Modus benutzen

 Deklinationwert einstellen, 35

Countdown-Timer, 14

D

Datum, 12

Deklinationwert, 35

Displaybeleuchtung, 9

Dualzeit, 12

E

Einstellung

- Alarm, 15
- Datum, 12
- Dualzeit, 12
- Profile, 20
- Referenzwerte, 20
- Sonnenaufgang und Sonnenuntergang, 13
- Zeit, 12

F

- Fehlerhafte Messwerte, 18

H

- Höhendifferenzmesser, 23
- Höhenmesser, Profil , 23

K

- Kompass
 - kalibrieren, 32
 - Verwendung, 36
- Kompass kalibrieren, 32
- Korrekte Messwerte erhalten, 32
- Kursverfolgung, 38

L

- Logs
 - anzeigen, 40, 41
 - aufzeichnen, 24, 28, 30

- entsperren, 42
- sperrern, 40, 42
- Logs ansehen, 40
- Logs anzeigen, 41
- Logs aufzeichnen, 24, 28
- Logs sperren, 40
- Logs sperren und entsperren, 42
- Lünette, 37

M

- Messwerte
 - fehlerhaft, 18
 - korrekt, 18
- Modi
 - ALTI & BARO, 17
 - COMPASS, 32
 - TIME, 11
- Modus ALTI & BARO, 17
- Modus ALTI & BARO benutzen, 17
 - Höhendifferenzmesser, 23
 - Profile, 23, 26, 28, 29
 - Sturmwarnung, 22
 - Wettertrendanzeige, 21
- Modus COMPASS benutzen
 - Ansichten, 32
 - kalibrieren, 32
 - Kompass, 36
 - Korrekte Messwerte, 32

- Kursverfolgung, 38
- Lünette, 37
- Modus TIME, 11
- Modus TIME benutzen, 11
 - Alarm, 15
 - Countdown-Timer, 14

P

Profile

- Automatik, 28
- Barometer, 26
- Höhenmesser, 23
- Tiefenmesser, 29

Profile benutzen

- Automatik, 28
- Barometer, 26
- Höhenmesser, 23
- Tiefenmesser, 29

R

- Runde, 41

S

- Signaltöne, 8
- Sonnenaufgang und
Sonnenuntergang, 13
- Speicher, 40
 - Aufzeichnungsintervall, 42

- Logs ansehen, 40
- Logs anzeigen, 41
- Logs sperren, 40
- Logs sperren und entsperren, 42

- Sprache, 9

- Stoppuhr, 14

- Sturmwarnung, 22

T

- Tastensperre, 10

- Tastentöne, 8

- Technische Daten, 46

- Tiefenmesser-Profil , 29

- TIME-Modus benutzen

- Datum, 12

- Dualzeit, 12

- Sonnenaufgang und

- Sonnenuntergang, 13

- Stoppuhr, 14

- Zeit, 12

W

- Warenzeichen, 47

- wechseln

- Batterie, 44

- Wettertrendanzeige, 21

Z

Zeit, 12

Zwischenzeit, 41



www.suunto.com

Copyright © Suunto Oy 6/2007, 9/2007.
All rights reserved.