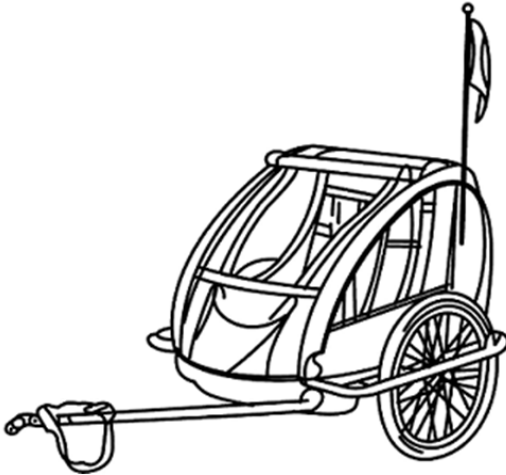


FAHRRADANHÄNGER/ JOGGER



Modell 640090 mit Stahlrahmen

Modell 640091 mit Alurahmen

Modell 640092 mit Alurahmen

Modell 640046 mit Stahlrahmen

www.m-wave.messingschlager.com

BEDIENUNGSANLEITUNG & SICHERHEITSHANDBUCH

Benutzerhinweise

- Aufbau des Hauptrahmens
- Anbau der Laufräder
- Parken des Anhängers
- Einbau von Querstange und Sitz
- Benutzung des 5-Punkt-Gurts
- Anbringen der Regenhaube
- Anbringen der Fahne
- Anbau der Deichsel
- Anhängen ans Fahrrad

***BITTE LESEN SIE DIE GANZE ANLEITUNG UND DIE
HINWEISE VOR DEM ZUSAMMENBAU AUFMERKSAM
DURCH !!!***

BENUTZERHINWEISE

Radfahren und Radtouren werden immer beliebter. Ihr schöner neuer Anhänger wurde designed, um einen praktischen, komfortablen und stabilen Beitrag zu Ihrer Freizeitausrüstung zu bieten.

BITTE LESEN SIE DIE ANLEITUNG VOR AUFBAU UND BENUTZUNG AUFMERKSAM DURCH UND BEACHTEN SIE DIE WARNHINWEISE!

WICHTIG!

PASSAGIERE UND FAHRER SOLLTEN IMMER PASSENDE, GEPRÜFTE UND FUNKTIONIERENDE RADFAHRHELMES TRAGEN!

AUSSTATTUNGSMERKMALE:

- Schnelles Aufbauen, Zusammenfalten und Lagern
- Für 2 Passagiere
- Komfortable, gepolsterte Stahlrohrsitze
- Fünf-Punkt-Sicherheitsgurt mit Schnellverschluss
- Vollverdeck mit aufrollbarer Windschutzscheibe
- Abnehmbare Räder mit Schnellverschluss

WARNUNG

- Nicht für Kinder unter 12 Monaten oder über 5 Jahren verwenden.
- Maximale Kindergröße: 105cm
- Kinder müssen mit Helm aufrecht darin sitzen können.
- Kinder müssen immer Gurt und Helm tragen.
- Lassen Sie Ihre Kinder nie unbeaufsichtigt zurück.
- Fahren Sie immer defensiv.
- Erklären Sie ihren Kindern nicht zu hüpfen, schubsen oder sich hinauszulehnen.
- Bei hohen Temperaturen für ausreichende Belüftung sorgen.
- Erlauben Sie Kindern nie den Anhänger zu falten, zusammen zu bauen oder zu zerlegen.
- Gelegentlich alle Verbindungen überprüfen.

- Stellen Sie den Anhänger immer mit angezogenen Bremsen bzw. gegen wegrollen gesichert ab.
- Empfohlene Höchstgeschwindigkeit 16 km/h.
- Transportieren Sie mit dem Anhänger max. 2,2kg Last im Gepäckabteil
- **Max. Zuladungsgewicht der Kinder:**
 - Art. 640046: Gesamtgewicht max. bis 15 kg
 - Art. 640090-92: Gesamtgewicht max. bis 18 kg
- **Maximales Gesamtgewicht**
 - Art. 640046: Gesamtgewicht max. bis 47,2 kg (Eigengewicht 15kg zzgl. Zuladung max. 32,2 kg)
 - Art. 640090-92: Gesamtgewicht max. bis 35,2 kg (Eigengewicht 15kg zzgl. Zuladung max. 20,2 kg)

VOR FAHRTBEGINN PRÜFEN:

- Sitz der Anhängerkupplung prüfen.
- Sicherheitsriemen der Anhängerkupplung prüfen.
- ANSCHNALLEN! Gepäck befestigen und Gurt prüfen!
- Allgemeinen Zustand von Anhänger und Fahrrad vor Benutzung prüfen.
- HELME AUFSETZEN! Prüfen ob die Helme unbeschädigt sind.
- LUFTDRUCK PRÜFEN. Der richtige Druck steht auf der Reifenflanke.

FAHRTIPPS

- Grundsätzlich langsamer fahren als ohne Anhänger.
- Der Bremsweg ist mit Anhänger länger. Frühzeitig bremsen.
- Vorsichtig um Kurven fahren.
- Nur gut ausgebaute Wege benutzen. Nicht über Hindernisse oder im Gelände fahren.
- Immer die mitgelieferte Flagge montieren.
- Möglichst nicht nachts fahren.

SICHERHEITSRICHTLINIEN

SICHERHEIT IST ERSTRANGIG! Überprüfen Sie vor der Benutzung Ihr Rad und den Anhänger. Wenn Sie defekte oder verstellte Teile entdecken Schaden erst beheben (lassen). Beachten Sie alle Sicherheitshinweise.

BITTE DIESE SICHERHEITSHINWEISE BEACHTEN, WENN SIE DEN HÄNGER BENUTZEN:

- Fahrrad und Anhänger vor Fahrtbeginn überprüfen. Pflege und Wartung sind das A und O für die Sicherheit!
- Beim Zusammenbau beachten, dass die Laufräder richtig montiert werden wie in der Anleitung gezeigt. Reifen mit ca. 1,7 – 2 Bar (s. Reifenaufdruck) aufpumpen und vor jeder Fahrt überprüfen. Bei zu hohem oder zu niedrigem Luftdruck kann das Fahrverhalten negativ beeinflusst werden und der Anhänger im Extremfall umstürzen. Benutzen Sie nur Straßenreifen, keine BMX-Reifen oder Geländereifen.
- Die Kupplung sicher an der Fahrrad-Kettenstrebe befestigen. Die Klemme muss fest angezogen werden, den Sicherheitsriemen festziehen und den Karabinerhaken am D-Ring einhaken.
- Stellen Sie sicher, dass das Zugfahrrad in gutem technischen Zustand ist. Es muss gute Bremsen haben. Zur Wartung empfehlen wir einen Fahrrad-Fachhändler!
- Den Anhänger nicht überladen!
Zulässige Zuladungsgewicht Art. 640046
32,2kg (max. 2 Kinder mit insgesamt max. 30kg + 2,2kg Gepäck)
Zulässige Zuladungsgewicht Art. 640090-92
20,2kg (max. 2 Kinder mit insgesamt max. 18kg + 2,2kg Gepäck)
Wenn möglich das Hauptgewicht mittig und möglichst weit unten laden, zusätzliches Gepäck nach hinten. **WICHTIG:** Erklären Sie ihren Kindern nicht zu hüpfen, schubsen oder sich hinauszulehnen. Unfallgefahr!
- In den Anhänger keine anderen Sitzsysteme installieren. Er ist nicht ausgelegt für Autokindersitze, Kindertragetaschen oder ähnliches. In diesem Fall erlischt die Garantie! Unfallgefahr!
- Ein Anhänger beeinflusst das Fahrverhalten eines Fahrrads, wie etwa Anfahren, Bremsen und Abbiegen. Wir empfehlen, zuerst auf einem sicheren Gelände den Umgang damit zu üben. Benutzen Sie ihn erst im Straßenverkehr mit Kindern, wenn Sie sich sicher fühlen.

SICHERHEITSTIPPS ZUM FAHREN

- Gehen Sie nie davon aus, dass Sie Vorfahrt haben.
- Vorsicht beim Einschätzen der Reaktionen von Autofahrern!
- Nicht auf Hauptverkehrsstraßen, vielbefahrenen Straßen und im unwegsamen Gelände fahren!
- Nachts möglichst nicht fahren, wenn Kinder im Anhänger sind! Grundsätzlich nachts reflektierende Kleidung tragen und auf eine funktionierende vorschriftsmäßige Beleuchtung achten!
- Um ein Umstürzen des Anhängers zu vermeiden nicht über Hindernisse fahren oder in Senken / Schlaglöcher.
- Nicht scharf abbiegen – Überschlagsgefahr!
- Langsam fahren, vor allem bergab!
- Nicht schneller als 16km/h fahren, denn hohe Geschwindigkeiten beeinflussen die Fahreigenschaften des Gespanns und Ihre Reaktionsmöglichkeiten negativ

SICHERHEITSHINWEISE FÜR PASSAGIERE

Die Sicherheit Ihres Kindes ist von großer Wichtigkeit. Der Anhänger ist für Kinder ab 12 Monaten mit Helm ausgelegt. Die Kinder müssen den Kopf aufrecht halten können. Besprechen Sie mit Ihrem Kinderarzt, ob Ihre Kinder von ihrer Entwicklung her dafür geeignet sind!

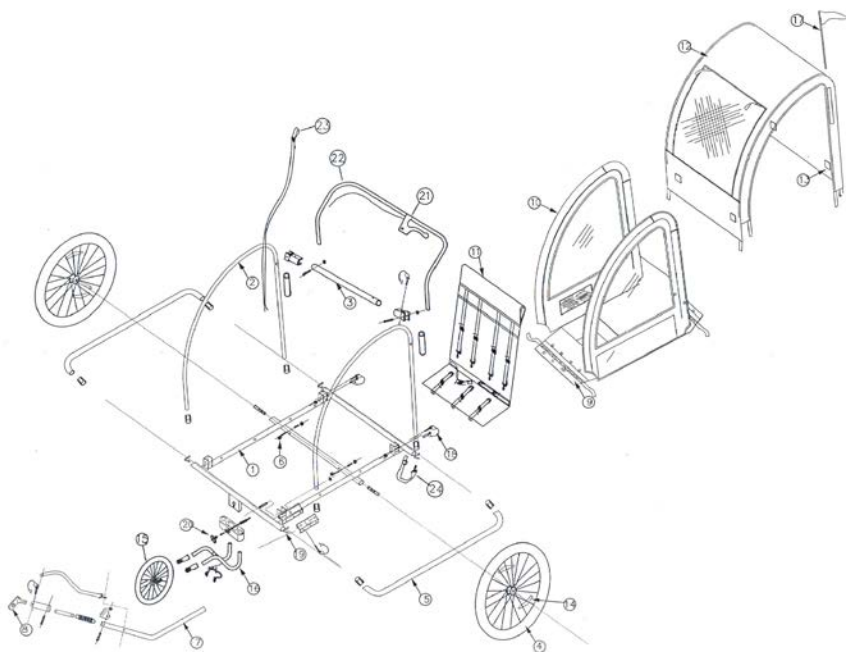
Stellen Sie sicher, dass das Kind den Gurt richtig angelegt hat. Die Sitzhöhe des Kindes muss unter der Querstange sein und der Schultergurt muss die korrekte Höheneinstellung haben.

Halten Sie sich an die Aufbauanleitung und die Bilder. Stellen Sie sicher, dass Ihr Kind nicht nach außen in die Laufräder greifen kann!

SICHERHEITSTIPP:

Vorsicht vor Plastiktüten beim Transport – Erstickungsgefahr! Bitte beachten Sie auch, dass die Bauteile des Anhängers in Tüten eingepackt sind. Bitte entsorgen sie diese sofort nach dem Aufbau!

**TEILELISTE UND EXPLOSIONSZEICHUNG
(Art. 640090 / 640091 / 640092)**

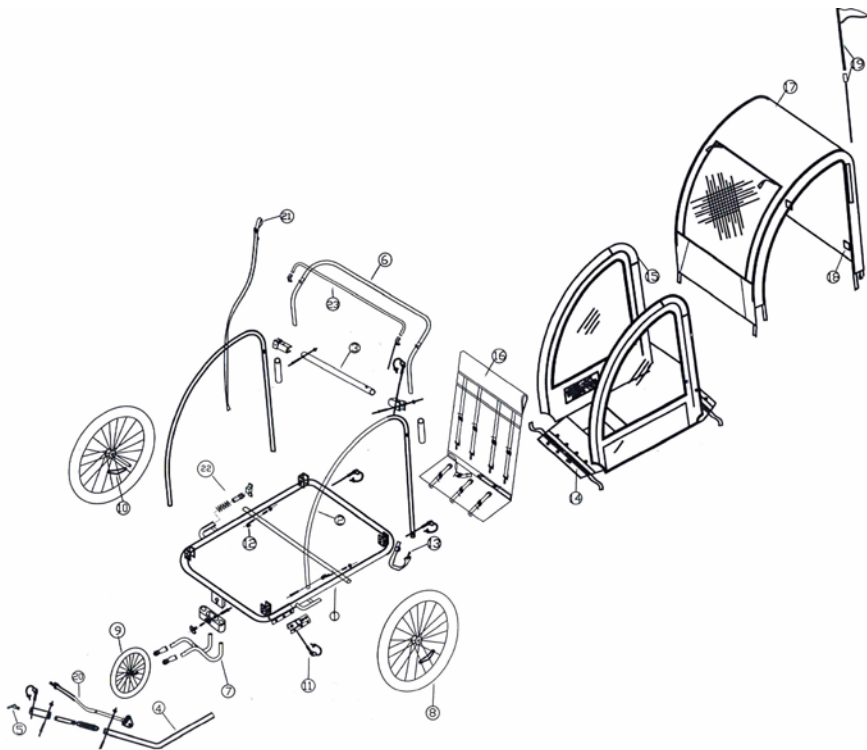


NUMMER	NAME	MENGE
1	Grundrohr	1
2	Seitenrahmen	2
3	Querrohr	1
4	20" Rad	2
5	Radschutz	2
6	Sicherungsstift	2
7	Zugstange	1
8	Kupplung	1
9	Stoffboden	1
10	Seitenwand	2
11	Stoffsitz	1
12	Dach	1

NUMMER	NAME	MENGE
13	Reflektor	2
14	Speichenreflektor	2
*15	12" Rad	1
*16	Gabel	1
17	Sicherheitsflagge	1
18	Sicherungsstift	5
19	Entriegelungsknopf	6
*20	Knopf	1
*21	Handbremse	1
*22	Bügel	1
*23	Haltegurt	1
*24	Halteband	1

* **entsprechend der Lieferausstattung**

TEILELISTE UND EXPLOSIONSZEICHNUNG (Art. 640046)



NUMMER	NAME	MENGE	NUMMER	NAME	MENGE
1	Grundrohr	1	*13	Halteband	2
2	Seitenrahmen	2	14	Stoffboden	1
3	Querrohr	1	15	Seitenwand	2
4	Zugarm	1	16	Stoffsitz	1
5	Kupplung	1	17	Dach	1
6	Schiebestange	1	18	Reflektor	4
7	Gabel	1	19	Flagge	1
8	20" Rad	2	20	Sicherheitsfangriemen	1
9	12" Rad	1	*21	Haltegurt	1
10	Speichenreflektor	4	22	Hand-/Feststellbremse	2
11	Sicherheitsstift	4	23	Bremsbügel	1
12	Achsaufnahme	2	24	Bremshaken	1

*** entsprechend der Lieferausstattung**

HAUPTRAHMEN - AUFBAU

Packen Sie den Anhänger und alle Komponenten aus. Wenn der Anhänger noch gefaltet ist, beide Seitenteile in senkrechte Position bringen. Stecken Sie den Sicherheitszapfen in die Aufnahme hinten unten um die Seitenwände zu fixieren (s. Bilder).

HINWEIS: Stellen Sie sicher, dass der Zapfen korrekt sitzt und die Sicherheitsfeder einrastet.



INSTALLATION DER QUERSTANGE UND DES SITZES

Installieren Sie die Querstange mit dem Sitz oben an den Seitenteilen indem Sie die Querstange durch die Schlaufe am Oberteil des Sitzes führen. Stange oben am anderen Seitenteil in die Plastikaufnahme einstecken, so dass die Löcher am Ende der Stange und im Plastikteil genau übereinanderliegen. Hier muss der Sicherungsbolzen durchgeschoben werden.

SICHERHEITSHINWEIS Den Bolzen durch Schließen der Feder sichern – siehe Bilder unten.



MONTAGE DER RÄDER

Setzen Sie die Steckachse der Laufräder außen der Achsaufnahme des Rahmens auf und führen Sie die Achse ein, bis sie einrastet. Um die Räder abzunehmen den Anhänger auf den Rücken legen. Drücken Sie die Knöpfe an der Achse und nehmen Sie die Räder ab.

HINWEIS: Überprüfen Sie den Zustand der Reifen und den Reifendruck regelmäßig!.



WARNUNG

Fehler bei der Montage der Räder oder Montage anderer Laufräder (z.B. mit Schnellspanner) können zum Herausfallen der Räder und schweren Unfällen führen!

Für geringeren Rollwiderstand und sicheres Fahrverhalten prüfen Sie den Luftdruck öfters. Der richtige Druck steht auf der Reifenflanke.

ANBRINGEN DER REGENHAUBE

Positionieren Sie die Regenhaube über den Aufbau des Anhängers so das die Windschutzscheibe nach vorne zeigt. Befestigen Sie die Haube am Klettband über den Rahmen.

Das Verdeck hat die Aufgabe, Passagiere und Gepäck vor Wind, Regen und Insekten zu schützen. Die PVC-Regenscheibe vorne kann bei schönem, warmen Wetter hochgerollt werden zur besseren Belüftung. Die Scheibe wird durch Klettverschlüsse oben gehalten.

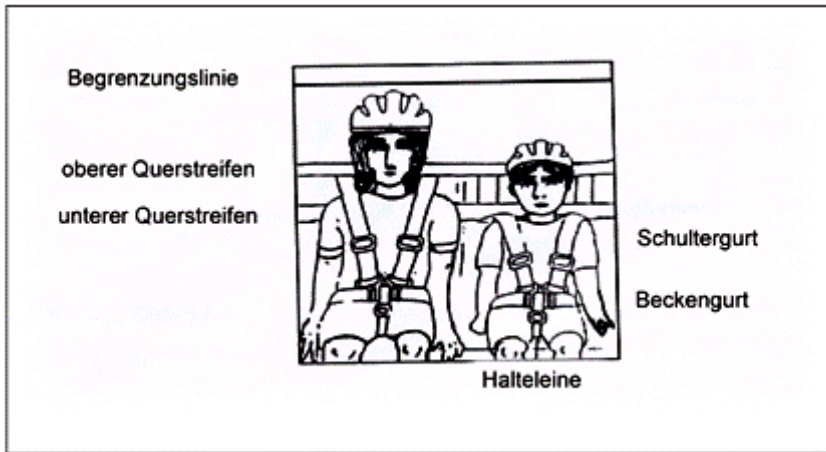


BENUTZUNG DES FÜNFPUNKTGURTES

Das Gurtsystem in Ihrem faltbaren Anhänger hat die Aufgabe die Passagiere während der Fahrt zu fixieren und zu sichern. Er kann für ein oder zwei Kinder verwendet werden.

- Schultergurt vom Beckengurt durch Öffnen des Verschlusses trennen..
- Kind(er) in den Sitz setzen. Wenn 1 Kind transportiert wird, das Kind in die Mitte setzen.
- Einen Gurt über jede Schulter legen und mit dem D-Ring an der Halteleine verbinden.
- Schultergurt einstellen, so dass er fest, aber bequem sitzt.
- Auch Rest des Gurtsystems festziehen..

Personen nie ohne Anlegen des Gurts transportieren! Nicht (fest) angelegte Gurte können das Fahrverhalten negativ beeinflussen und Unfälle mit schweren Verletzungen verursachen!



ACHTUNG

Die Kopffreiheit ist ohne Helm zu messen und muss mindestens 140 mm betragen. Es ist zudem zu empfehlen, dass ein Helm entsprechend der EN 1078 getragen wird.

WIR EMPFEHLEN DRINGEND DIE AUGEN DER KINDER WÄHREND DER FAHRT VOR INSEKTEN U.Ä. ZU SCHÜTZEN! SIE KÖNNEN VERWENDEN: SONNENBRILLEN, BRILLEN, FLIEGENGITTER ODER REGENVERDECK.

WARNUNG

Die Temperatur im Anhänger kann bei warmen Temperaturen, v.a. beim Parken sehr hoch werden. Sorgen Sie beim Transport von Passagieren für ausreichende Belüftung durch Öffnen des Verdecks!

WICHTIG

Anhänger nicht im Sonnenlicht lagern!
Sonneneinstrahlung lässt die Farben verblassen und
schädigt die Textilkomponenten!

ACHTUNG

Zum Schutz der Kinder immer mit geschlossenem
Wetterverdeck oder Fliegengitter fahren, damit keine
Insekten o.ä. eindringen können.

MONTAGE DER DEICHSEL

Den Anhänger vorne hochheben. Entfernen Sie den Verschlussbolzen aus dem hinteren Loch im Deichselhalter. Klappen Sie die Deichsel parallel zum Rahmen aus. Fixieren Sie die Deichsel, indem Sie den Sicherungsbolzen in das vordere Loch stecken und die Sicherungsfeder einrasten lassen.

Hinweis: Stellen Sie sicher, dass die Sicherungsfeder am Verschlussbolzen immer zuschnappt!



ANBRINGEN VON REFLEKTOREN ODER LICHT (OPTION)

Schrauben Sie die Reflektoren oben auf den Anhänger und die Speichenreflektoren in die Räder. Ziehen Sie die Schrauben sicher fest.



WARNUNG

Benutzen Sie den Anhänger nie ohne ausreichende Beleuchtung und beachten Sie die Ihre gültigen Straßenverkehrsvorschriften.

ANBRINGEN / ENTFERNEN DER FLAGGE



Die beiden Stücke
der Flagge zusammenstecken.
Fahne hinten links in die Öse einführen

WICHTIG!

Benutzen Sie den Anhänger niemals ohne korrekt montierten

Sicherungsbolzen!

ACHTUNG

Falls die Kupplung nicht mit Ihrem Fahrrad oder Anbauteilen an Ihrem Rad kompatibel ist, oder wenn sich die Kupplung nicht sicher montieren lässt, den Anhänger keinesfalls benutzen! Bitte kontaktieren Sie Ihren Fahrrad-Fachhändler!

ANHÄNGEN DES KINDERANHÄNGERS

Das schwarze Ende der Deichsel wird direkt auf der (Schnellspann-)Achse des Rades, außen am linken Ausfallende, montiert. Dafür Schnellspanner / Achse entnehmen und die Kupplung auf das linke Ende der Achse aufschieben. Schnellspanner/Achse wieder verschließen. Die Kupplung bleibt immer am Fahrrad. Kupplung in die Deichsel einstecken und mit dem Stift sichern. Wickeln Sie den Sicherheits-Fangriemen um die Kettenstrebe Ihres Rades, wo auch die Klauen befestigt sind



ACHTUNG

Die Höhe des Auflagepunktes zwischen der Verbindungseinrichtung und dem Anhänger darf nicht mehr als 400 mm oberhalb der Straßenoberfläche betragen und die Stützlast der Deichsel nicht

weniger als 30 N und nicht mehr als 40 N.

(DE)MONTAGE DES JOGGER-UMBAUKITS

Der Umbausatz besteht aus einem Schiebebügel und einem vormontierten 3. Rad, das zur Verwendung als „Kinderwagen“ eingesetzt wird. Schieben Sie die offenen Enden des Schiebebügels in die Aufnahmen am Rahmen hinten oben bis die Schnappverschlüsse einrasten.

Setzen Sie das vordere Rad in die Halterung am Rahmen ein und sichern Sie es durch den Knopf. Setzen Sie das Vorderrad in die Halterungen ein und schließen Sie den Hebel um das Rad sicher zu halten. Die Sicherungsklammern müssen in den vorgesehenen Öffnungen sitzen. Vor Benutzung den Reifen einmal durchdrehen lassen um sicherzustellen dass er sich problemlos dreht.

Zum Ausbau wiederholen Sie die Prozedur in umgekehrter Reihenfolge. Das Umbaukit kann im hinteren Gepäckfach aufbewahrt werden.



WARNUNG

Nehmen Sie den Jogger-Kit ab bevor Sie den Anhänger am Fahrrad verwenden. Das dritte Rad kann ungewollt am

Boden aufsetzen und Sie aus dem Gleichgewicht bringen.

ACHTUNG

Für optimale Bremsenfunktion überprüfen Sie regelmäßig die Zugspannung.

WARNUNG

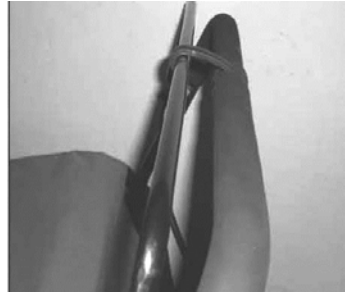
Beim Parken immer die Feststellriemen anziehen. Kinder nie im Anhänger unbeaufsichtigt lassen. Vor Benutzung lösen.

BENUTZUNG DER HANDBREMSE / FESTSTELLBREMSE

Der Anhänger ist mit einer Handbremse zum Bremsen ausgestattet und mit Haltebändern als Wegrollsperr.

Die Schiebestange ist auch mit einem Verriegelungsmechanismus zum sicheren Abstellen des Anhängers ausgerüstet. Zum Verriegeln den Handbremsbügel anziehen und in den Haken einhängen. Zur Überprüfung der Funktion den Anhänger leicht hin und her anschieben, erst dann Kinder oder Gepäck hineinsetzen.

Bremshaken



WARNUNG

Der Anhänger ist nicht für sportlichen Einsatz (Joggen / Skaten) geeignet.

Überprüfen Sie immer die Bremszüge für die optimale Bremswirkung – bei Bedarf einstellen.

Prüfen Sie regelmäßig den Reifendruck (Aufdruck auf der Reifenflanke beachten).

Zu niedrige Zugspannung und falscher Reifendruck können die Bremsleistung verschlechtern.

Benutzen Sie immer alle Bremsen wenn Sie den Anhänger abstellen oder mit Passagieren / Ladung beladen / entladen. Lassen Sie Kinder nie unbeaufsichtigt im oder am Fahrzeug.

Stellen Sie sicher dass alle Bremsen richtig funktionieren.

WIR WÜNSCHEN VIEL FREUDE MIT IHREM NEUEN ANHÄNGER!

OWNER'S ASSEMBLY AND SAFETY MANUAL

- User instructions
- Trailer component diagram
- Assembly and disassembly of the frame & seat
- Attaching and removing the top cover
- Securing and removing children & parcels
- Attaching and removing the wheels
- Attaching the reflectors and lighting (option)
- Inserting and removing the flag
- Extending and folding the hitch arm
- Attaching and removing the trailer to/from rear axle
- Attaching and removing the stroller conversion kit
- Disassembly, folding and storage
- Maintenance

CAUTION!!!

READ ALL INSTRUCTIONS AND WARNINGS, BEFORE USE.

FAILURE TO DO SO MAY RESULT IN DAMAGE TO THIS PRODUCT OR SERIOUS INJURY OR DEATH TO THE USER AND RIDER.

USER INSTRUCTIONS

The trailer/jogger is designed and constructed to provide a portable, comfortable and sturdy addition to your outdoor ventures. Please read the instructions and all warnings carefully before using and keep the instructions for future reference.

IMPORTANT

PASSENGERS AND RIDERS SHOULD ALWAYS WEAR PROPERLY FITTING, APPROVED CYCLING HELMETS

WARNING

Failure to follow these warnings and assembly instructions could result in serious injury or death.

- Not for use with children under 12 months or over 5 years of age or with a height of max. 105cm.
- Children must be able to hold up head with helmet on.
- Do not carry more than two children.
- Do not install a car seat or any other seating device to this trailer/jogger.
- Do not make any modifications to the trailer.
- The trailer/jogger will become unstable if the manufacturer's assigned load is exceeded.
- Accessories or parcels placed in trailer may cause it to change balance and become unstable.
- Children must always fasten safety belts and wear bike helmets.
- Always instruct children NOT TO rock, bounce, or lean.
- Never leave children unattended in or around the trailer/jogger.
- The trailer/jogger is not suitable for running or skating.
- Put on all brakes and fasten parking straps whenever you park the trailer/jogger
- Never allow children to assemble, fold, or disassemble this unit.
- Periodically re-check all fasteners to make sure they are tight.
- Do not exceed 16km/h maximum speed.
- Do not place more than 2,2kg in storage compartment.

- **Maximum weight of children:**

- Art. 640046: Total weight max. 30 kg
- Art. 640090-92: Total weight max. 18 kg
- **Maximum additional weight in total:**
 - Art. 640046: Total weight up to max. 32,2 kg
(max. 2 children of 30kg total plus luggage max. 2,2 kg)
 - Art. 640090-92: Total weight up to max. 20,2 kg
(max. 2 children of 18kg total plus luggage max. 2,2 kg)

PRE-RIDE SAFETY CHECK

- Check to ensure hitch connector and safety strap are secured.
- **BUCKLE UP!** Check seat harness and secure all baggage.
- Check **TIRE AIR PRESSURE.** Inspect bike and trailer condition before each use.
- **HELMETS ON!** Ensure rider and child helmets are on and secure.

RIDING TIPS

- Ride slower than you would if you were without the trailer.
- You will require extra stopping distance. Use your brakes early. Take corners very gradually.
- Use on smooth roads only. Do not ride over curbs, potholes or off road.
- Always use the flag supplied with the trailer to allow others to see you.

SAFETY GUIDELINES

THINK SAFETY FIRST. Check the working conditions of both bike and trailer before each use. If you discover broken components, misalignments or missing parts, correct the problem prior to use. Please refer to all warning and guidelines for the proper use of this trailer. Be aware of what is necessary to safely control the bike-trailer combination.

PLEASE FOLLOW THESE SAFETY GUIDENLINES WHEN USING YOUR TRAILER:

- Inspect the trailer and its parts before and after each use. Proper care and maintenance of the trailer are essential to safety.
- When assembling the trailer, make sure that the wheels are correctly and

securely installed as described in the assembly instructions. Inflate the tires to the desired pressure and check the pressure before each use. Over-inflation may cause the trailer to bounce or turn over. Use only tires with street tread and not with BMX or knobby tread.

- Attach the hitch connector securely to the bicycle frame. The connector should be tightened and the safety strap wrapped around the stay and the hook snapped into the D-ring
- The person riding the towing bicycle should be at least 16 years of age and in good physical condition.
- Be sure that the bicycle used with the trailer is in good working condition and has good brakes. A bicycle shop can help you with inspection and maintenance. It is recommendable to equip the towing bicycle with rear-view mirrors. At dusk or dawn, the lights must always be switched on.
- Do not overload the trailer. The load limit for bike pulling is 32.2 kg (640046) / 20.2 kg (640090-92). Position the load as low as possible and center it within the trailer (front to rear and left to right). Any extra gear should be placed towards the rear. All loads should be secured so that it does not shift. **IMPORTANT:** Instruct children riding in the trailer not to bounce, rock or lean; such movements may cause the trailer to lean or flip. The tow-bar must not bear any extra load.
- Do not attempt to install other seating systems in the trailer. It is not designed for car seats, stroller seats, infant beds, or any other type of seating. Use of any seating system other than the original equipment seat will void the warranty, and may result in damage to the trailer or injury of the passengers.
- Pulling this trailer affects the operation of the bicycle. Stopping, starting

and turning are affected, depending on the weight of the cargo. To familiarize yourself with the changes, load the trailer to capacity and practice in a safe area. Do not use your trailer until you have become accustomed to how it affects your bicycle handling.

- **SUFFOCATION WARNING:** Plastic bags can be dangerous. To avoid danger of suffocation, keep plastic bags away from babies and children.

SAFETY TIPS FOR RIDING

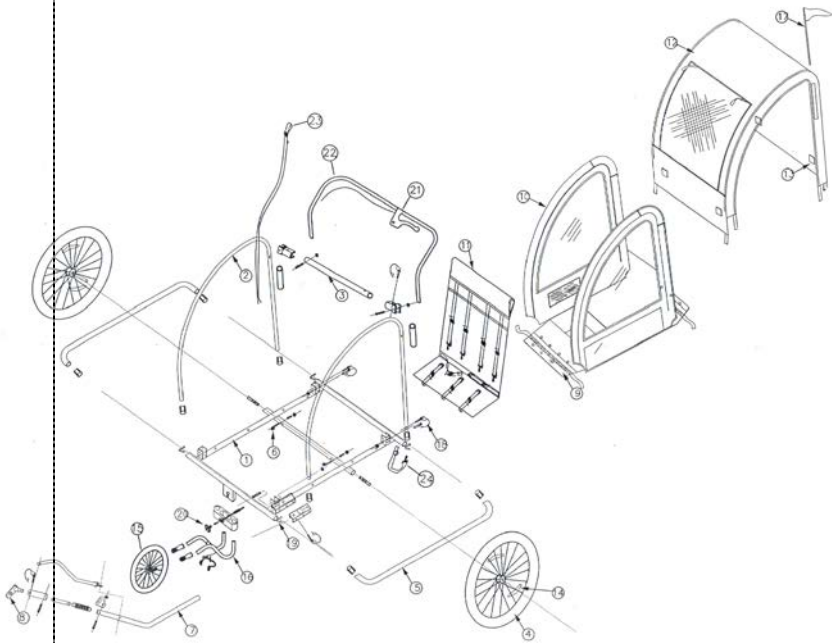
- Before using, be sure the trailer/jogger is correctly assembled according to the manufacturer's instructions.
- Before attaching this trailer to your bicycle, please have your bicycle inspection by a qualified bicycle mechanic for compatibility.
- Before each ride, ensure the attached trailer does not interfere with braking, pedaling or steering the bicycle.
- Make sure your bike brakes work properly. Braking distance is increased when pulling a trailer.
- A bicycle with trailer attached requires a wide turning radius! Do not turn sharply.
- When pulling one child in the trailer, seat him/her in the center.
- Never remove protective canopy when pulling children in the trailer.
- Never pull or push the trailer/stroller at night without adequate lighting and reflectors, obey all local legal requirements for lighting and reflectors.
- Always use the safety flag when pulling this trailer.
- A reflector that complies with the homologated regulations shall be visible on the trailer.
- Install a rearview mirror on your bike to check on children in trailer.

- Be aware of exposure hazards such as wind-chill and heat exhaustion by less-active trailer passengers in prolonged exposure in colder temperatures, or by extended periods in warmer temperatures without adequate ventilation and hydration.
- Use extra caution when turning on uneven pavement, and going downhill.
- Do not ride over curbs. Avoid bumps and holes. Always signal your turns.
- Do not travel on the highways, busy streets or in areas unsafe for bicycling.
- Do not use trailer in snow or icy conditions.
- Do not travel or descend at high speeds.
- Do not exceed 16km/h, because high speeds adversely affect your ability to control the bike and to notice road irregularities.
- Do not allow any of the child's body, clothing, shoe laces, or toys to come in contact with moving parts.

SAFETY RECOMMENDATIONS FOR PASSENGERS

The safety of your child is of great concern. The trailer seat is intended for passengers older than 12 months and able to wear an approved helmet. Your children must be able to hold their heads upright. Check with your pediatrician to make sure your child's development makes him or her a suitable passenger in this trailer. Make sure that your child is seated securely and the harness is properly engaged. The child's sitting height should be below the crossbar, and the correct shoulder strap height must be used.

EXPLODED VIEW FOR CLARIFICATION ONLY
(Art. 640090 / 640091 / 640092)



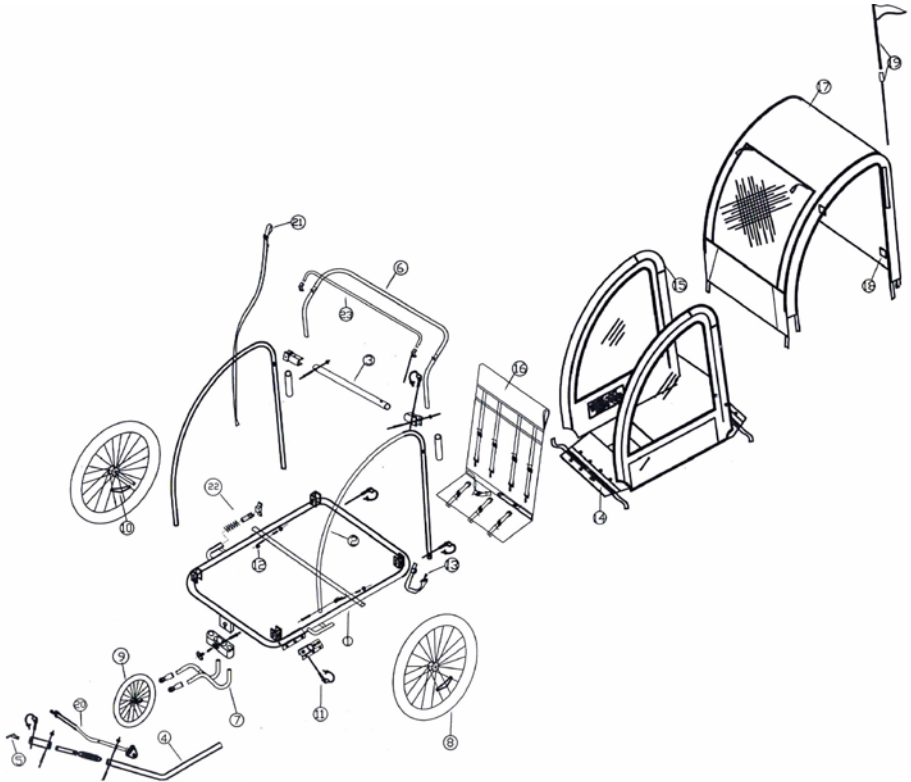
BILL OF PARTS

NUMMER	NAME	QUANTITY
1	Base Tube	1
2	Side Frame	2
3	Cross Bar	1
4	20" Wheel	2
5	Wheel Guard	2
6	Button hook	2
7	Hitch Arm	1
8	Hitch Clamp	1
9	Fabric Bottom	1
10	Side Panel	2
11	Fabric Seat	1
12	Top Cover	1

NUMMER	NAME	QUANTITY
13	Reflector	2
14	Spoke Reflector	2
*15	12" Wheel	1
*16	Front Fork	1
17	Flagpole & Flag	1
18	Safety Pin	5
19	Release Pin	6
*20	Knob	1
*21	Hand Brake	1
*22	Push Bar	1
*23	Tether strap	1
*24	Parking Strap	1

* Optional equipments

**EXPLODED VIEW FOR CLARIFICATION ONLY
(Art. 640046)**



BILL OF PARTS

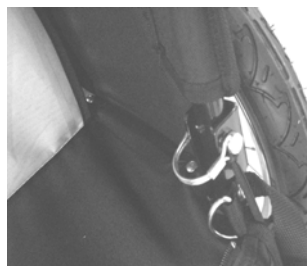
NO.	NAME	QUANTITY	NO.	NAME	QUANTITY
1	Base Tube	1	*13	Parking Strap	2
2	Side Frame	2	14	Fabric Bottom	1

3	Cross Bar	1	15	Side Panel	2
4	Hitch Arm	1	16	Fabric Seat	1
5	Hitch Clamp	1	17	Top Cover	1
6	Push Bar	1	18	Reflector	4
7	Front Fork	1	19	Flag	1
8	20" Wheel	2	20	Safety Strap	1
9	12" Wheel	1	*21	Tether strap	1
10	Spoke Reflector	4	22	Stamp Brake	2
11	Safety Pin	4	23	Brake Bar	1
12	Buttonhook	2	24	Brake Hook	1

* Optional equipments

ASSEMBLY AND DISASSEMBLY OF THE FRAME & SEAT

Remove trailer and all components from carton and sort all contents. Unfold side panels of trailer to the upright position. Insert the safety pin into the bottom sleeves.



Swing the crossbar upward into position across the top between the side panels and route it through the loops at the top of seat. Insert the crossbar into the upper sleeve and lock with the safety pin.



Operate it in the opposite order to disassemble the frame and seat.

CAUTION

**The seat is not suitable for children under 12 months.
Ensure that the safety pin is secured with the spring clip.**

WARNING

**Immediately discard all plastic bags and plastic wrapping materials.
To prevent injury, please use extreme care when folding and unfolding the trailer/jogger.**

ATTACHING AND REMOVING THE TOP COVER

Position the top cover over top of the trailer so that the roll-up window with bug mesh screen is to the front of trailer. Fasten the rear of cover with Zipper/Velcro strap and bottom corners of cover with Velcro and work it until it is fully covering the trailer. Operate it in the opposite order to remove the top cover.

The top cover is designed to keep passengers and cargo dry and warm in inclement weather and protects from flying debris. The rain PVC cover can be rolled up to allow for added ventilation in hot weather or rolled down to allow for added warm protection in the cold weather. Velcro closures keep the rain cover out of the way when rolled up.



CAUTION

It is strongly recommended that children's eyes are protected from flying insects and airborne particles when using trailer. Suitable protection includes:

**SUNGLASSES, EYE GLASS, INSECT SCREEN
OR PVC WINDOW ON THE TOP COVER.**

WARNING

Passengers can become hot inside fully closed trailer during very hot weather or when parked. Please make sure

to open roll up top cover vents to prevent overheating. To protect children from flying objects, never use trailer without the front window or bug screen in place.

SECURING AND REMOVING THE CHILDREN & PARCELS

When you secure the children in the seat or remove the children from the seat, always check if the trailer is stably connected with the bike. Always put on all brakes and fasten parking straps whenever you park the trailer/stroller.

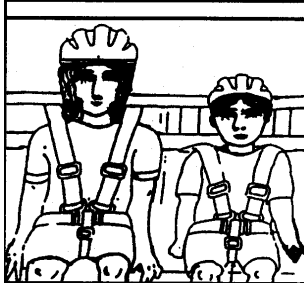
Open the front of top cover and place the children in the proper position and close the top cover. Make sure to use the seat belts and shoulder straps.

The harness system is designed to keep your passengers immobilized and secure during transport. The harness is designed to accommodate one or two children.

- Disconnect shoulder strap clips from crotch strap D-ring.
- Place child in seat. If carrying a single passenger, place child in the middle of the trailer seat.
- Put one strap over each shoulder and connect to the D-ring of the crotch strap.
- Adjust shoulder crotch straps to be snug and secure.
- Fasten lap belt and tighten securely.

Never ride without securing passengers in the Five Point Harness. Unrestrained passengers can affect bike handling; and they may be more likely to be injured in the event of an accident.

Upper Height
Shoulder Strap
Lower Height
Waist Strap



Strap
Strap

Crotch Strap

Open the rear of top cover and fix the parcels in the storage compartment and close the top cover.

CAUTION

The head without helmet shall have a minimum distance of 140 mm and no contact to any interior surface of the roof. It is recommended that a helmet according to EN 1078 should be worn.

Always adjust shoulder straps & waist seat belts to a secure/snug position for child. When pulling one child in the trailer, seat him/her in the center.

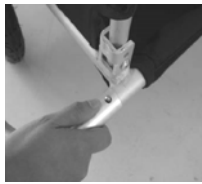
WARNING

Avoid serious injury from falling or sliding out. Always use seat belt. Child may slip into leg openings and strangle. Never use in reclined carriage positions. Do not carry extra children or parcels on the trailer/jogger.

ATTACHING AND REMOVING THE WHEELS

Lift the rear of the frame enough to allow you to insert the hub axle into wheel axle of the trailer. Insert the hub axle all the way by pushing on the hub until you hear an audible click. Check that the axle is secure and inserted fully by grabbing the center of the hub and pulling away from trailer.

To remove the wheel, press the buttonhook underneath near the axle tube while pulling the wheel away from trailer.



WARNING

For easy towing and safe handling, check tires often for proper inflation and wear. Check tire pressure regularly and inflate tires to within the range shown on the tire sidewall.

Failure to properly install could allow wheel to come off during use. This could lead to serious injury.

ATTACHING THE REFLECTORS OR LIGHTING (OPTION)

Screw the reflectors on the top cover of trailer and the spoke reflector on both sides of wheels. Make certain to tighten these screws securely.



CAUTION

The reflectors that comply with the homologated regulations shall be visible on the rear of the trailer.

WARNING

Never use the trailer at night without adequate lighting and reflectors, obey all local legal requirements for lighting and reflectors. The lighting and reflectors should be complied with the homologated regulations.

INSERTING AND REMOVING THE FLAG

Assemble the two sections of the flag pole together. Insert the flagpole into the sewn sleeve on the left rear corner of the trailer.



CAUTION

Always use the safety flag to maximize your visibility to other vehicles sharing the road or path.

EXTENDING AND FOLDING THE HITCH ARM

Tip the trailer back on its frame so the underside is fully visible. Remove the safety pin, rotate the hitch arm upward until fully extended. Reinsert the safety pin and lock the spring clip.

For folding and storage, reverse the process and be sure to insert the safety pin fully and lock it with the spring clip.



CAUTION

Do not use the trailer without proper installation of the safety pin.

ATTACHING AND REMOVING THE TRAILER TO/FROM REAR AXLE

Fasten the hitch connector onto the rear axle using the hub axle nut or QR skewer. Attach the hitch arm and connector on the hub axle with the safety pin. Wrap the safety strap around the chain stay of the bike and securely fasten back to the D-ring attached to the hitch arm.



Operate it in the opposite order to remove the hitch arm from the bike.

CAUTION

The height of the hitch clamp shall not exceed 400 mm above a road surface and the standard drawbar load shall be between 30N and 40N.

WARNING

Ensure the safety pin is secured with the spring clip. Please ensure your bike is completely compatible with the trailer. If the hitch interferes with your bike or other bike attachments, or if it does not tighten securely, do not use. Contact your bike dealer for help with proper installation.

ATTACHING AND REMOVING STROLLER CONVERSION KIT

The jogger conversion kit consists of a push bar and front wheel assemblies that attach to the trailer to convert it to walking use. Install the push bar by inserting ends into frame and pushing down until locking devices snap into place.

Insert the front wheel into the bracket on the bottom of trailer and securely tighten the knob. Attach the wheel axle to the front fork and insert the safety brackets in the holes. Tighten and close the quick-release. When completed, spin the tire to ensure it rotates properly before using.

To remove the front wheel, operate it in the opposite order. The conversion kit can be placed in the rear compartment.



USING THE HAND BRAKE AND WRIST STRAP

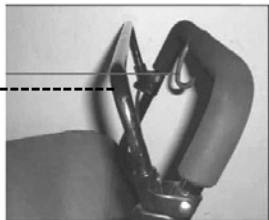
The jogger/stroller is equipped with a hand brake to slow down the speed and to park the vehicle.

The push bar is equipped with a locking clip for enhanced parking performance. Pull back and engage the stamp brakes and clip the hook onto brake bar to lock the stamp brakes in place.

Gently push on the vehicle to ensure the parking devices are engaged before loading or unloading passenger or cargo.

The brake cable may have weak tension and the brake can not properly work. It should need a fine-tuning on the tension nuts. The cable tension can be tuned via the red tension nuts. Adjust the opposite side of tension nuts by turning down to proper position and then turning up the upper nut to fix the lower nut. When completed, test the stamp brakes to ensure it work properly before using.

Brake clip



WARNING

The parking performance will be affected by low tire pressure and weak cable tension. Always check the tire pressure regularly and inflate to the range indicated on the tire sidewall for proper parking performance. Always check and adjust the tension of brake cables for proper braking performance.

All parking devices shall be engaged during loading and unloading of passengers or belongings. Be sure that all parking devices work properly.

Always use the wrist strap when pushing the vehicle to prevent it from rolling away from you. Be sure that the parking devices are released before walking or pulling.

It may be dangerous to leave the children unattended in or around the vehicle.

ASSEMBLAGE ET MANUEL

D'UTILISATION

REMORQUE POUR 2 ENFANTS



**CETTE REMORQUE
EST CONFORME
AU EXIGENCE DE
SECURITE**

***VEUILLEZ LIRE
TOUTES LES
INSTRUCTIONS ET
AVERTISSEMENTS,
ET EXAMINEZ LE
CONTENU
SOIGNEUSEMENT
AVANT LE
MONTAGE !!!***

- Siège en acier capitonné pour une meilleure ass
- Ceintures de sécurité 5 points
- Roues démontables à boutons poussoirs

AVERTISSEMENT

- Ne pas utiliser pour des enfants en dessous de 12 mois.
- Les enfants doivent pouvoir s'asseoir avec leurs casques de sécurité.
- Les enfants doivent toujours être correctement attachés et porter un casque de sécurité

- Ne laissez jamais les enfants sans surveillance.
- Rouler toujours de façon prudente et anticiper les manœuvres.
- Les enfants ne doivent pas basculer, sauter, ou se pencher quand la remorque est en mouvement.
- Aérez l'intérieur par temps chaud.
- N'excédez pas la vitesse de 16 km/h maximum.
- **Max. poids de charge des enfants:**
 - Art. 640046: poids total max. 15 kg
 - Art. 640090-92: poids total max. 18 kg
- **Poids total maximum**
 - Art. 640046: poids total max. 47,2 kg
(pope poids 15kg et charge max. 32,2 kg)
 - Art. 640090-92: Gesamtgewicht max. bis 35,2 kg
(pope poids 15kg et charge max. 20,2 kg)

CONTRÔLE DE SECURITE

- Vérifiez que la barre est fixée correctement au vélo.
- Vérifiez que la courroie de sécurité est correctement fixée au vélo.
- Vérifiez les ceintures des sièges.
- Inspectez l'état de vélo et de la remorque avant chaque utilisation
- Assurez vous que vos enfants et vous même porté bien un casque.
- Vérifier la pression des pneus; celle ci doit être comprise entre 1.70 et 2.00 bar

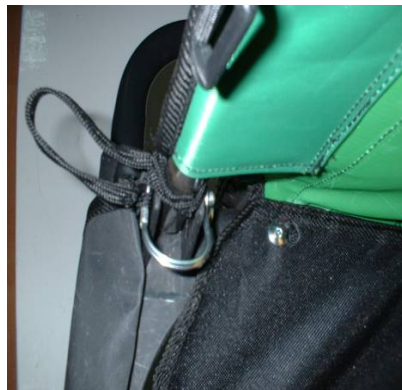
TYPES DE CONDUITES

- Vous devez réduire votre vitesse lorsque vous circuler avec votre remorque.
- Vos distances de freinages seront plus importantes. Pensez à freiner plus tôt.
- Ne roulez que sur des surfaces en bonnes états.
- Utilisez tout les moyens possibles afin d'être vu correctement sur la route par les autres usagers : gilet fluo, le fanion doit être présent, catadioptr, si besoin ajoutez des feux complémentaires.
- Il est déconseillé de rouler la nuit avec la remorque.

ASSEMBLAGE

Enlevez la remorque et les composants du carton.

Posez la remorque à plat sur le sol et soulever les deux panneaux latéraux. Insérez les goupilles de sécurités.



INSTALLATION DES ROUES

Placez la roue sur l'axe en poussant jusqu'à ce qu'elle ne puisse plus être retirées.

Quand les 2 roues sont en place vérifier qu'elles sont bien fixées sur leur axe. Pour enlever les roues il vous suffit de pousser sur le bouton poussoir situé sur l'axe.

NOTE : Examinez le bon état des jantes, la pression et l'état d'usure des pneumatiques avant chaque utilisation.



AVERTISSEMENT

Il est très important que les roues soient correctement callées sur leur axe. Vérifier lors du montage que les roues sont bien monté.

INSTALLATION DES BARRES DE SECURITES

Installez les barres de sécurités et n'oubliez pas de mettre les goupilles de sécurités

Vérifiez que les goupilles passent bien au travers de la barre.



INSTALLATION DE LA BARRE TRANSVERSALE

Insérez la barre dans le dos du siège et fixez là au moyen des goupilles de sécurités.



UTILISATION DE LA CEINTURE A 5 POINTS

Le système de ceinture est conçu pour maintenir vos passagers pendant le transport.

Suivez le diagramme ci-dessous afin d'attacher correctement votre enfant.

Votre enfant doit toujours être attaché. La ceinture doit être correctement réglée par rapport à la taille de votre enfant. Une ceinture mal réglée est inconfortable et dangereuse pour votre enfant.



INSTALLATION

Installez la capote à l'aide des scratches prévus à cet effet.

La capote de la remorque est conçue pour maintenir les passagers au sec et au chaud.

Le revêtement en PVC peut-être enroulé pour obtenir une ventilation supplémentaire par temps chaud.



AVERTISSEMENT

Ne laissez jamais la remorque fermée au soleil avec vos enfants à l'intérieur. Veillez à ouvrir la protection supérieure pour faire rentrer un maximum d'air dans la remorque. Pensez à faire boire régulièrement vos enfants lorsqu'il fait chaud.

IMPORTANT

N'entreposez pas votre remorque dehors et en plein soleil car cela altérerai les couleurs.

INSTALLATION DES CATADIOPTRES

Suivez les photos ci dessous afin de fixer correctement les catadioptres afin d'être vu par les autres usagers.



Les catadioptrés blancs doivent être fixés vers l'avant et les rouges vers l'arrière.



Les catadioptrés orange doivent être placés sur chaque roue sur les rayons.

FANION

Insérez le fanion dans le trou prévu à cet effet.



Nous vous recommandons
j'ajouter un éclairage
l'arrière. Cet éclairage
obligatoire si la remorque est
caché

recommandons
complémentaire à
éclairage est
remorque cache

l'éclairage de votre vélo.

MISE EN PLACE DE LA BARRE DE TRACTION

Soulevez l'avant de la remorque. Enlevez la goupille du bras. Dépliez le bras et réinsérez la goupille de sécurité.



IMPORTANT

N'utilisez pas la remorque sans la mise en place de la goupille de sécurité.

FIXATION DE LA BARRE DE TRACTION AU VELO

Ouvrez la fixation en tournant la molette noire dans le sens contraire des

aiguilles d'une montre.

Fixez-la fermement à votre cadre. Enrouler la courroie de sécurité autour de votre cadre et insérez la goupille de sécurité



La fixation est universelle cependant si vous avez des difficultés à fermer celle ci correctement veuillez en aviser votre revendeur qui prendra toutes les dispositions afin de trouver une solution à votre problème.

Conseils d'utilisation :

- Le vélo tracteur étant davantage sollicité, il faut qu'il dispose de bons freins et d'une fourche solide. Si l'on souhaite parcourir des routes reliées, il est conseillé d'avoir un changement de vitesses fiable et offrant une plage de démultiplication assez étendue (par exemple un dérailleur à 21 vitesses ou davantage).

- Nous conseillons d'équiper le vélo tracteur d'une bonne béquille arrière, pour assurer la stabilité lorsque les enfants s'installent ou sortent de la remorque. En effet une béquille trop fragile sera trop sollicitée et risque de casser.
- Il est possible de monter la remorque sur un vélo à assistance électrique, néanmoins il faut bien veiller à ne pas dépasser la vitesse maximale de 16km/h. Vérifier dans tous les cas si votre vélo est compatible avec une remorque. L'ajout d'une remorque aura un effet sur l'autonomie de votre vélo électrique.
- Les distances de freinage sont allongées et la prise de vitesse au démarrage plus lente. Il faut y penser à l'approche des points dangereux et lors de la traversée des carrefours. Il faut aussi penser que les virages serrés doivent être pris à vitesse très modérée, le rayon de braquage de l'attelage étant nettement plus long que celui du vélo "à vide".
- Il faut toujours bien indiquer votre changement de direction avec le bras. Dès que possible roulez dans les couloirs réservés aux vélos et évitez les chemins qui seront inconfortables pour le passager de la remorque. De plus des routes non adaptés, risquent d'endommager votre remorque.
- Lorsque pour souhaiter monter et descendre d'un trottoir il est préférable de franchir celui-ci à la perpendiculaire et avec une vitesse très modérée. Si vous franchissez trop rapidement le trottoir ou si vous franchissez transversalement celui-ci, la remorque risque de se renverser.
- Il est interdit de circuler avec 2 vélos de front sur la route.
- les enfants ne peuvent être transportés dans une remorque que s'ils sont aptes à tenir assis de manière autonome.

- Avant le départ, il faut s'assurer que chaque enfant est bien attaché et il est recommandé que celui-ci porte un casque. Chaque passager doit placer ses pieds sur le planché et il ne doit pas essayer de les sortir de la remorque pendant que celle-ci roule.
- Ne jamais laisser un enfant dans une remorque sans surveillance.
- Il est conseillé d'équiper le cycle d'un rétroviseur permettant au cycliste de regarder régulièrement les passagers de la remorque sans avoir à se retourner.
- Gardez à l'esprit que tout changement brutal de trajectoire peut provoquer un retournement de la remorque.
- Pensez à bien couvrir les passagers l'hiver et à aérer la remorque par temps chaud.
- Arrêtez-vous régulièrement avec vos passagers si vous faites un trajet assez long.
- Pensez à rincer de temps en temps l'ensemble de la remorque. Après l'avoir lavé à l'eau savonneuse, il faut bien la rincer et penser à graisser les axes.
- Si un des éléments de la remorque est cassé il faut le remplacer immédiatement. Contactez le revendeur pour savoir comment procéder (adresse ci-dessous).